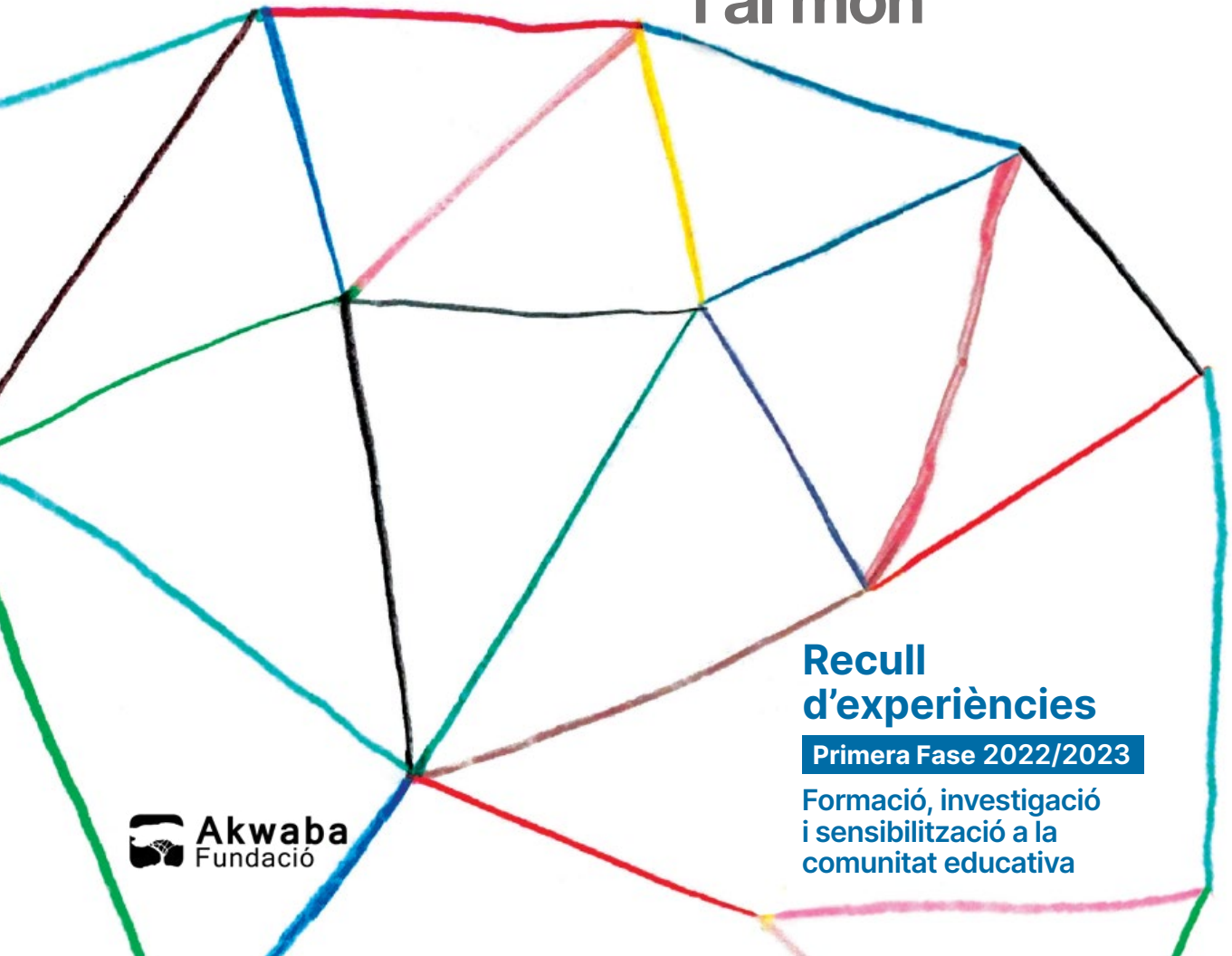


# COMunitats

# relacions sostenibles a l'escola i al món



## Recull d'experiències

Primera Fase 2022/2023

Formació, investigació  
i sensibilització a la  
comunitat educativa

# COMunitats

## relacions sostenibles a l'escola i al món

### Edició

Fundació Akwaba 2023

### Coordinació i redacció

Andrea Bertran Juan-Torres  
Nines Alquézar Castillo  
Núria Gómez Camprubí  
Begoña Carrera Redondo

### Il·lustració portada

Amaia Martin / Supercobra.net

### Disseny i maquetació




Yvonne Fuertes

### Fotografies

Fundació Akwaba  
Miquel Taverna



Sou lliures de copiar i distribuir l'obra amb les condicions següents:

-  **Reconeixement.** Heu de reconèixer els crèdits de la manera especificada per l'autora. Citant la procedència i comunicant-t'ho a la següent adreça: [educatiu@fundacioakwaba.cat](mailto:educatiu@fundacioakwaba.cat)
-  **No Comercial.** L'explotació de l'obra queda limitada a usos no comercials.
-  **Sense Obres Derivades.** L'autorització per explotar l'obra no inclou la transformació per crear una obra derivada.

## Índex

<b>Presentació</b> • La Fundació Akwaba i l'Educació per a la Justícia Global .....	4
<b>Introducció</b> • Què és el recull d'experiències? .....	5
<b>La campanya educativa</b> .....	7
• COMunitats a l'escola i al món .....	7
• Fil d'aprenentatges .....	8
• Accions educatives destacades .....	10
• Tot el que envolta les accions educatives .....	11
• IAP - Investigació Acció Participació .....	12
• Eines d'avaluació: diari d'aprenentatge i mural conjunt .....	14
• Reconeixements .....	15
<b>Les veus de les participants: Què ens enduem?</b> .....	16
<b>Valoracions</b> .....	18
<b>Resum COMunitats als centres</b> .....	22
<b>Difusió</b> .....	24
<b>Agraïments</b> .....	26

## Presentació

### La Fundació Akwaba i la campanya d'Educació per a la Justícia Global

Des del 1992, la **Fundació Akwaba** promou la participació i la corresponsabilitat per generar una societat més justa mitjançant la formació. Tots els projectes, siguin d'acollida de persones novingudes o d'educació per a la justícia global inclouen aquest aspecte.

**COMunitats: relacions sostenibles a l'escola i al món** és una campanya d'Educació per a la Justícia Global de la Fundació Akwaba adreçada principalment a l'alumnat, professorat i famílies de centres educatius catalans que té com a objectiu formar **una ciutadania activa i crítica amb les actituds discriminatòries vers les persones**.

La primera fase s'ha implementat a 16 grups classe de 7 centres educatius de Catalunya el curs 2022-2023, arribant a 338 alumnes. Aquesta primera fase se centra en l'entorn intern del centre educatiu integrant una mirada de justícia global.

Partim de l'experiència en campanyes anteriors, des de l'any 2005, que han tractat 6 dels eixos temàtics de l'educació per a la Justícia Global: perspectiva feminista, pau i noviolència, relacions de poder, drets humans i governança, justícia econòmica i social, **interculturalitat crítica** i justícia ambiental. En aquesta campanya ens centrem a treballar la interculturalitat crítica tot vinculant-la amb la **justícia econòmica i social**.

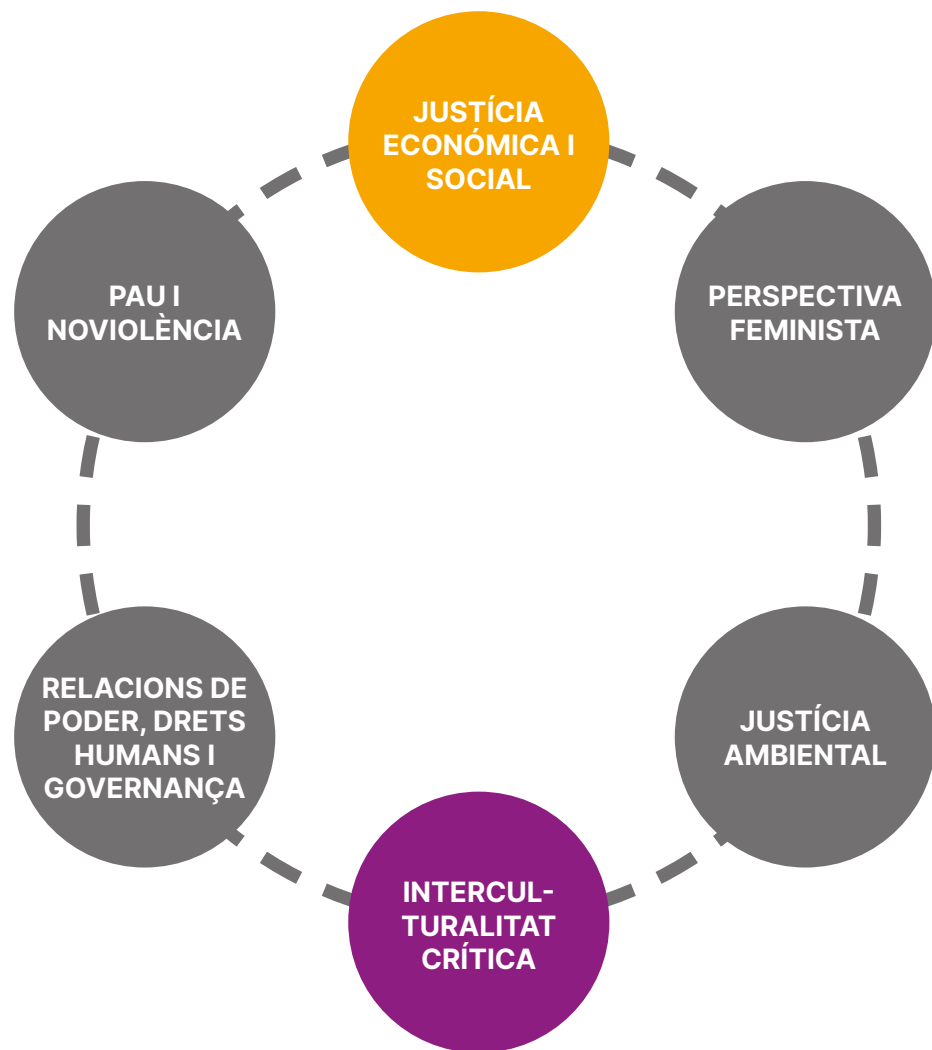


## Introducció

### Què és el recull d'experiències?

Aquest llibret pretén donar a conèixer, sobretot a les persones que es dediquen a l'educació i la cooperació, quin ha estat l'abast d'implementació de la primera fase del projecte **COMunitats: relacions sostenibles a l'escola i al món**. Així, trobem una sistematització de les experiències viscudes en el marc del projecte durant el curs 2022-2023.

Les estratègies de la campanya **COMunitats** es centren en accions formatives i espais de reflexió. Tot a partir de l'atenció a la participació i a les emocions com a elements clau per afavorir la no discriminació i les cures a les persones.



## La campanya educativa COMunitats

### COMunitats a l'escola i al món

Neix de la voluntat de fomentar les cures entre les persones i el medi ambient i generar propostes de transformació, considerant que aquests elements contribuiran a assolir **el dret a la no discriminació, el dret a migrar i el dret al desenvolupament** a les comunitats educatives amb qui es treballa. La línia pedagògica de la campanya es proposa des d'una perspectiva local i global i amb un enfocament de gènere i basat en drets humans (EGBDH).

#### PRIMERA FASE

#### Formació, investigació i sensibilització a la comunitat educativa

*Fem COMunitat al centre educatiu?*

Per aquesta fase hem elaborat un marc conceptual amb la col·laboració de l'Espai La Tregua. Arte y transformación social i es treballen visions **decoloniales** per comprendre i donar resposta als reptes actuals i es descriuen alternatives des de la **perspectiva de drets** per construir les **transicions ecosocials**.

La proposta educativa que plantegem s'emmarca en el **Vector 6** del Currículum de primària i Secundària **que promou una ciutadania democràtica, crítica i compromesa i amb consciència global** i incideix bàsicament en la **Competència ciutadana (CC)**. Per més informació veure la Guia Pedagògica de la campanya.

Podeu trobar el marc conceptual i la guia pedagògica: <https://comunitats.fundacioakwaba.cat/materials-educatius/>



# Fil d'aprenentatges

## MÒDUL 1

De-unitats a  
COM-unitats

### IDEA FORÇA

Identificar els criteris de com ens relacionem

### ACTIVITATS PRINCIPALS

Acords de convivència, teixim comunitat, mural sobre l'ideal de comunitat, què necessito per viure i qui ho fa possible?

## ESPAI DE REFLEXIÓ I

Relacions sostenibles  
amb una mateixa

### IDEA FORÇA

Tothom té valor, potencial, qualitats i límits. Tothom té valor en la comunitat

### ACTIVITATS PRINCIPALS

Activació corporal amb música, meditació guiada, virtuts (in)visibles, consentiment

## MÒDUL 2

Perspectiva  
històrica

### IDEA FORÇA

Les desigualtats actuals tenen arrels històriques

### ACTIVITATS PRINCIPALS

Joc intercanvi noms, ulleres multifocals, la terra, la taronja i la pilota o el biaix de la història a través de mapes

## MÒDUL 3

Anàlisi  
actual

### IDEA FORÇA

Existeixen opressions visibles i invisibles que generen discriminacions i racisme

### ACTIVITATS PRINCIPALS

Testimonis sud global

## MÒDUL 4

Relacions sostenibles i  
comunitàries

### IDEA FORÇA

El Teatre de les Oprimides ens ajuda a conèixer i transformar les relacions dins del centre

### ACTIVITATS PRINCIPALS

Joc ritmes, dinàmica relacions i cordes, dinàmica màquina

## MÒDUL 5

Veus i sabers sostenibles de  
referents propers i mundials

### IDEA FORÇA

La història única crea estereotips. Fan d'una sola història, l'única història

### ACTIVITATS PRINCIPALS

Reconstruïm històries de vida, cursa de relleus o vídeo chimamanda, dinàmica cita exprés

## MÒDUL 6

Fem COMunitat  
al centre educatiu

### IDEA FORÇA

Descobrir i posar en valor les relacions que sostenen la COMunitat educativa

### ACTIVITATS PRINCIPALS

**Sessió 1. Investigació i descoberta de les cures al centre. Qui fa què?**

**Opció 1: Comunicació transformadora**

Sessió 2. Presentació eines radiofòniques

Sessió 3. Preparació i disseny entrevista

Sessió 4. Enregistrament

**Opció 2: Expressió artística**

Sessió 2. Construïm imatges

Sessió 3. Re-anomenem els espais

Sessió 4. Construïm l'entramat relacional del centre

## ESPAI DE REFLEXIÓ MIXT

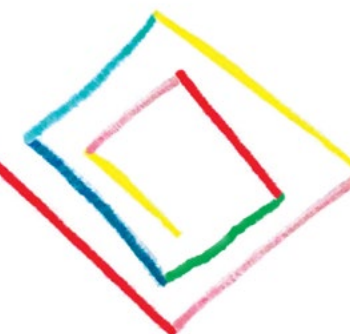
Promoure la sostenibilitat social des d'una  
interculturalitat crítica en el centre

### IDEA FORÇA

Les transformacions per promoure la interculturalitat crítica requereixen la implicació de tota la comunitat educativa

### ACTIVITATS PRINCIPALS

Joc ritmes, revisió de la campanya, joc assemblearisme





## Accions educatives destacades



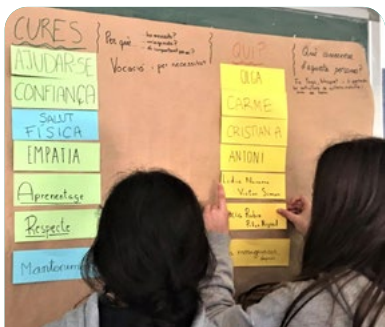
Espais de reflexió



Teatre oprimides



Testimonis Sud global



Investigació, acció, participació



Expressió artística



Comunicació transformadora

## Tot el que envolta les accions educatives



Programació, seguiment i valoracions



Col·laboracions



Reunions i formacions internes



Formació al professorat i mestres



Sensibilització comunitària



Incidència educativa URV i CRP

Vegeu més informació a: <https://comunitats.fundacioakwaba.cat/>

# IAP - Investigació Acció Participació

La IAP és una metodologia d'intervenció comunitària que busca canviar una situació a través de tres fases: investigar, actuar i participar.

## 1 Investiguem i descobrim les cures al centre per posar-les en valor. Qui fa què?



## 2 Sensibilitzem a la comunitat educativa

### Comunicació transformadora

Presentació eines radiofòniques

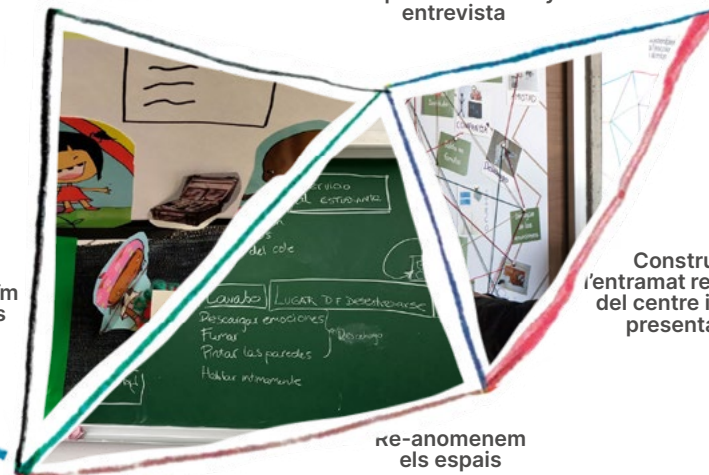


Enregistrament i presentació

Preparació i disseny entrevista

### Expressió artística

Construïm imatges



Construïm l'entramat relacional del centre i fem la presentació

re-anomenem els espais



## Eines d'avaluació: diari d'aprenentatge i mural conjunt

A la campanya COMunitats hem utilitzat dues metodologies avaluatives per fer seguiment del procés d'aprenentatge de l'alumnat.

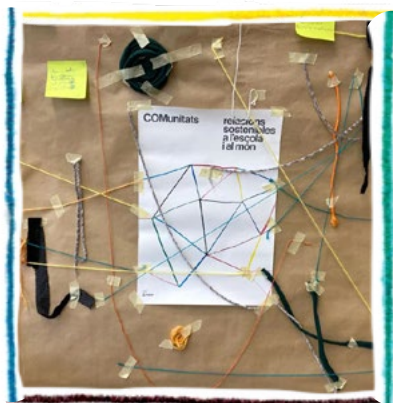
### Diari d'aprenentatge

És l'eina que hem utilitzat per fer el seguiment individual de les reflexions i aprenentatges sorgits durant les sessions. Al final de cada sessió hem recollit alguna reflexió o hem respost alguna pregunta relacionada amb la temàtica tractada a la sessió.



### Mural conjunt

A la primera sessió de la campanya dissenyem un mural conjunt per plasmar a través de fils l'ideal de comunitat. Hem utilitzat el mural per fer el seguiment grupal dels aprenentatges sorgits a cada sessió. Al principi de la sessió hem recollit la idea força de la darrera sessió i l'hem introduït al mural conjunt.



## Reconeixements

Hem fet entrega d'un collage amb fotos de l'experiència amb cada grup-classe. Representa el reconeixement de l'assoliment de la primera fase, el procés de vetllar per un món que respecti la no discriminació de les persones, el dret a migrar i el dret al desenvolupament.





## Les veus de les participants: Què ens enduem?

### El perill de la història única

“Realment no és el mateix una història única, al que és la història... “verdadera”. No és el mateix que ho expliqui jo a que ho expliquin vint persones. Hi ha diferents punts de vista.”

**Noa**

Alumna de 3r d'ESO de l'institut Montjuïc

### Visibilitzar les cures

“Em quedo amb que hi ha moltes coses molt importants que ens fan el dia a dia més fàcil, i que a vegades no ens n'adonem, i que hauriem d'adonar-nos més de les petites coses que la gent està fent, i visibilitzar-les més.”

**Laura**

Alumna de l'institut Escola Arts

### Comunicació

“He après molt com s'ha de comunicar la gent; en realitat hem de col·laborar entre tots perquè el món funcioni.”

**Antia**

Alumna de l'escola Torrent d'en Melis

### Fronteres invisibles

“Hem jugat a un joc en que havies d'aconseguir residència, menjar, feina i un allotjament. I ningú ho ha aconseguit. Això demostra que hi ha realitats molt diferents, i que no és tan fàcil i, per això, hem d'ajudar a la gent com puguem.”

**Ona**

Alumna de l'escola Torrent d'en Melis

### Educació emocional i comunicació transformadora

“Durant tot el temps que hem estat amb Akwaba i COM SÓC hem treballat les cures, hem après a com expressar-nos, i hem posat atenció a les emocions i sentiments que ens sorgien. [...] El que més m'ha agradat en tot això ha sigut l'entrevista perquè m'he sentit molt bé.”

**Marwa**

Alumna de l'escola Cèsar August

### La importància de les relacions per fer comunitat

“Ens expliquen moltes coses. Parlem de com ens relacionem entre nosaltres... i és molt entretingut el projecte. El més important per a mi, és com relacionar-nos entre tots nosaltres, perquè al final és comunitat, és a dir, portar-nos bé entre nosaltres.”

**Katerin**

Alumna de l'EE Mare de Déu de Montserrat

### Teixint relacions

“Sobretot els ha agradat molt treballar amb dinàmiques diferents, posar atenció en les relacions que tenen entre ells, i a nivell de tota l'escola també.”

**Joseba**

Mestre de Valors socials i cívics, a l'escola Cèsar August

### De l'escola a la nostra societat

“Jo crec que és important perquè el món ha de venir a l'escola, i l'escola ha de sortir de l'escola pel món, [...] participar amb el projecte d'Akwaba ens va molt bé per comprendre com funciona el món i com funciona la nostra societat.”

**Gerardo**

Professor de Cultura i valors, a l'institut-escola Arts

### Coneixença i cures a l'institut

“Al llarg de les sessions hem anat, coneixent-nos una mica i coneixent altres cultures i altres maneres de pensar. [...] Hem preparat un podcast per explicar com ens cuidem a l'institut entre uns i altres, i qui realitza les cures.”

**Pilar**

Professora de Sostenibilitat i participació. Implica't, a l'institut Santa Eulàlia

### Relacions sostenibles

“Sense aquestes relacions sostenibles i sanes i estables no podem crear espais de benestar, espais en els que passem tanta estona, com pot ser l'escola, com pot ser el barri, o com pot ser el món.”

**Paula**

Tallerista d'Akwaba

## Valoracions

A continuació presentem les reflexions que considerem significatives, extretes dels espais de valoració amb mestres, professorat, entitats col·laboradores i l'equip d'educadores i tècniques d'Akwaba.

### Aspectes generals de la campanya

#### CLAUS D'ÈXIT

- L'anàlisi situat que vincula la realitat local/global (ciutat, capitalisme, entorn social...) afavoreix el reconeixement de la interdependència entre les persones.
- L'heterogeneïtat de dinàmiques que propicien la participació activa de l'alumnat: artístiques, corporals, lúdiques, de moviment i d'educació emocional, el treball en petits grups i l'ús del joc.
- Continguts propers a la realitat de l'alumnat faciliten la reflexió crítica davant la discriminació de les persones.

#### NUSOS

- Alguns conceptes i explicacions resulten massa abstractes a l'alumnat i dificulten l'aprenentatge.
- El fil conductor de la campanya (eix temàtic de la campanya sobre interculturalitat crítica) en algun cas no ha quedat prou explícit en tot el procés.

#### PROPOSTES DE MILLORA

- Establir una dinàmica central per sessió i mantenir un fil conductor en tot el procés.
- Incorporar diferents eines i estratègies per facilitar la comprensió dels conceptes claus: identificar-los, visualitzar-los (a la pissarra o en altres formats) i repetir-los al llarg de les sessions.
- Des de l'inici de la campanya presentar el recorregut de la proposta tenint en compte els conceptes clau, i que culmina amb una creació artística o comunicativa.

## Mòduls formatius

#### CLAUS D'ÈXIT

- L'adaptació dels continguts teòric-pràctics a la singularitat de cada grup.
- Posar en valor testimonis que relaten la seva història ha afavorit apropar realitats llunyanes a l'alumnat.
- La participació d'especialistes del teatre de les oprimides facilita la reflexió sobre les relacions sostenibles introduïnt les relacions de poder.
- El fet d'incloure un anàlisi de causes històriques i estructurals que generen desigualtats, facilita reconèixer que vivim en una realitat complexa.

#### NUSOS

- La composició dels grups classe incideix en el procés d'aprenentatge: ràtio d'alumnat per grup, vincles de l'alumnat de secundària d'optatives, matrícula viva, altres característiques a tenir presents.
- Les activitats d'expressió corporal generen incomoditats en algunes persones, especialment entre adolescents.
- Dificultats amb la gestió del temps per les activitats inicialment previstes i per tancar les sessions.

#### PROPOSTES DE MILLORA

- Adequar les dinàmiques relacionals a la composició del grup classe per a generar el clima de confiança i seguretat en el grup adient.
- Adaptar el pes que tenen les activitats d'expressió corporal en funció de cada grup.
- Millorar la gestió del temps per donar espai a les dinàmiques relacionals i a un bon tancament de les sessions.

## Investigació, acció i participació

### CLAUS D'ÈXIT

- Investigar les cures i relacions dins del centre fomenta la sensibilitat de l'alumnat i enforteix els vincles a la comunitat educativa.
- L'ús d'eines radiofòniques ha incentivat la participació i la comunicació transformadora de l'alumnat.

### NUSOS

- L'aprenentatge a través de l'expressió artística ha resultat més abstracta.

### PROPOSTES DE MILLORA

- Partir de situacions, conceptes i explicacions propers a l'alumnat per millorar la comprensió de la realitat global.
- Fer que la sensibilització comunitària parteixi de situacions, conceptes i explicacions properes a l'alumnat que defugin de l'abstracte per millorar la comprensió de la realitat global.
- Enfortir i millorar el tancament del procés.
- Des de l'inici de la campanya presentar el recorregut de la proposta que culmina amb una creació artística o comunicativa.

## Espais de reflexió

### CLAUS D'ÈXIT

- Afavoreixen a aprofundir i integrar millor els conceptes clau, com la interculturalitat crítica o el desenvolupament sostenible al centre i amb la comunitat educativa.
- Posa de relleu la importància d'escoltar i valorar les aportacions de l'alumnat.
- Combinar els mòduls formatius amb els espais de reflexió.
- Posar com a punt de partida una realitat propera a ells, el centre educatiu, i plasmar de forma creativa les idees que van sorgint afavoreix l'aprenentatge de l'alumnat.
- Aquests espais afavoreixen el desenvolupament del pensament reflexiu i crític, i posen en relació teoria i acció propositiva (personal i col·lectiva).

### NUSOS

- Incentivar més la participació del professorat.
- El temps disponible no sempre ha permès aprofundir en els debats.

### PROPOSTES DE MILLORA

- Involucrar a les famílies en el projecte i en les reflexions.
- Que les reflexions, si escau, s'ampliïn a la resta de la comunitat educativa.
- Canalitzar les reflexions en propostes d'incidència, si escau.

## Recomanacions generals

Fomentar les dinàmiques i propostes vivencials que parteixin de la realitat propera a l'alumnat.


Per tal de promoure el desenvolupament sostenible al centre es podria participar en iniciatives comunitàries sostenibles.



## Resum COMunitats als centres

CIUTAT	CENTRE	INVESTIGACIÓ	SENSIBILITZACIÓ	REFLEXIONS PER CONTINUAR TEIXINT
L'Hospitalet de Llobregat	Escola Ernest Lluch 5è	Persona escollida: Marc (cures emocionals i sentimentals, i llar)	Entrevista radiofònica al Marc, cap d'estudis del centre.	Importància de tenir consciència de les etiquetes que posem i que ens posen, amb l'objectiu d'erradicar les que fomenten la discriminació. Fomentar dinàmiques de cohesió i joc.
	Institut Santa Eulàlia 3r i 4t d'ESO	3r Persona escollida: Leire (Benvinguda i acollida) 4t: Persona escollida: Antoni (Cures emocionals i sentimentals, empatia)	3r: <b>Entrevista radiofònica a la Leire, conserge del centre.</b> 4t: <b>Entrevista radiofònica a l'Antoni, professor de català.</b> Vídeo resum.	La investigació i l'entrevista ens ha servit per veure com es relacionen els alumnes amb el professorat, i veure quin tipus de cures hi ha a l'institut.
Tarragona	Escola Cèsar August 6è A, 6è B i 6è C	6è A Persona escollida: Antonia (cures de neteja) 6è B Persona escollida: Mònica (Benvinguda i acollida) 6è C Persona escollida: Ramon (alimentació)	A: <b>Entrevista radiofònica a l'Antonia, personal de neteja del centre.</b> B: <b>Entrevista radiofònica a la Mònica, conserge del centre.</b> C: <b>Entrevista radiofònica al Ramon, cuiner del centre.</b> Vídeo resum.	Fer les entrevistes ens ha permès conèixer a les persones més enllà del que fan a l'escola. Destaquen la necessitat i importància de treballar en equip.

 Comunicació transformadora

 Expressió artística

CIUTAT	CENTRE	INVESTIGACIÓ	SENSIBILITZACIÓ	REFLEXIONS PER CONTINUAR TEIXINT
Barcelona	Institut Escola Arts 4t A, 4t B i 4t C d'ESO	La orientació i l'acompanyament emocional han estat les cures més destacades.	A: <b>Tertúlia/podcast radiofònic sobre racisme i diversitat al centre.</b> B: <b>Tertúlia/podcast radiofònic sobre com ens enriqueix la diversitat.</b> C: <b>Tertúlia/podcast radiofònic sobre diversitat, cures i seguretat.</b> Vídeo resum.	Reconeixen la importància de tractar temes relacionats amb el racisme. Fer dinàmiques de coneixença i jocs de cohesió amb el grup.
	Institut Montjuïc 3r A, 3r B i 3r C d'ESO	Les cures emocionals són les que han agafat més pes. S'han resignificat els espais de l'aula i l'entrada a l'institut (administració i benvinguda). Els espais del pati i els lavabos han estat centrals en el procés de resignificació i creació, ja que són llocs que habiten molt.	Creació d'un mapa de l'institut en un plafó, recollint les imatges i els nous noms dels espais i relacionant-les amb fils a partir de les relacions i emocions que generen. Vídeo resum.	Tenir espais de reflexió i educació en la sexualitat, i generar converses per desmuntar mites i prejudicis, parlant des d'un lloc segur. Tenir consciència d'activitats relacionades al treball sexual que es desenvolupen a llocs propers a l'institut i com això influeix la percepció general que es té del territori.
	Escola Especial Mare de Déu de Montserrat 3r i 4t d'ESO	Destaquen les activitats que a fan a l'hort, on cuiden i cultiven les plantes. Reconeixen la importància de tenir un lloc on poder transitar les emocions amb l'acompanyament de les mestres.	Creació d'un mapa de l'escola en un plafó, recollint les imatges i els nous noms dels espais i relacionant-les amb fils a partir de les relacions i emocions que generen. Vídeo resum.	Reconeixen els vincles amb el professorat com una cosa significativa per ells, com a referents. Veuen que és important cuidar els vincles entre companys i amb el professorat.
	Escola Torrent d'en Melis 5è A i 5è B	Destaquen els espais físics destinat a les cures: el rol de la sala de la calma, i un lloc del pati a on els ocells ponen els seus ous, molts d'ells poden veure allà com es gesta la vida i es cuiden a les cries fins que poden volar.	Creació d'un mapa de l'escola en un plafó, recollint les imatges i els nous noms dels espais i relacionant-les amb fils a partir de les relacions i emocions que generen. Vídeo resum.	Es manifesta l'interès per generar més proximitat amb les persones que treballen fent la neteja de l'escola, però reconeixen que a vegades l'horari no fa possible que es trobin massa amb elles.

## Difusió

### A professionals de l'educació

#### Guia pedagògica

L'abril del 2023, es va publicar la guia pedagògica de la primera fase de COMunitats en format digital.

<https://comunitats.fundacioakwaba.cat/wp-content/uploads/2023/04/comunitats-guia-pedagogica-fase-1.pdf>



#### Sessions formatives a la Universitat

Els dies 14 de desembre i 21 de febrer de 2023 Akwaba va apropar l'Educació per a la Justícia Global i el Fem Eco a la Facultat de Ciències de l'Educació (URV), al Doble Grau d'Educació Infantil i Primària i al Màster de Formació del professorat de Geografia i Història.

<https://comunitats.fundacioakwaba.cat/apropem-leducacio-per-a-la-justicia-global-amb-lexperiencia-del-comunitats-a-estudiants-de-la-urv/>



#### Fira d'entitats d'APSC 2022

El juny de 2022 a Barcelona vam presentar el projecte COMunitats a les jornades organitzades pel CRP de Valors a professorat de la ciutat de Barcelona.

<https://serveiseducatiu.xtec.cat/lescorts/general/fira-dentitats-daprenentatge-i-servei-comunitari/>



## Jornades de CRP 2023

El 13 d'abril del 2023 a Cerdanyola del Vallés vam presentar experiències d'EpJG i publicacions com a membres de l'eix de lafede.cat

<https://www.lafede.cat/ca/preparar-el-nou-curs-lectiu-60-recursos-educatius-per-treballar-la-justicia-global/>



### A la ciutadania

#### Cinema a la fresca "Relacions sostenibles a l'escola i al món"

El 1 de juliol del 2022 es va projectar el documental "Al otro lado del cuidado" i vam comptar amb la col·laboració de Mujeres Unidas entre Tierras. El documental tracta sobre les cadenes globals de cures donant visibilitat a la realitat de treballadores que treballen cuidant persones dependents i altres tasques de la llar.

<https://comunitats.fundacioakwaba.cat/iniciem-la-campanya-comunitats-amb-el-cinema-a-la-fresca-al-otro-lado-del-cuidado/>



#### Bloc

Al bloc de la campanya podeu consultar els continguts, els materials i les notícies.

<https://comunitats.fundacioakwaba.cat/>



## Agraiments

A totes les que ho han fet possible.

### IDEACIÓ

Equip d'Educació per a la Justícia Global  
d'Akwaba

### COORDINACIÓ

Núria Gómez Camprubí  
Nines Alquézar Castillo

### ACOMPANYAMENTS

Begoña Carrera Redondo

### AVALUACIÓ

Equip d'Educació per a la Justícia Global  
d'Akwaba

### FORMACIONS

Espai la Tregua. Arte y transformación social  
Equip d'Educació per a la Justícia Global  
d'Akwaba

### CREACIÓ DE CONTINGUT

Andrea Bertran Juan-Torres  
Espai la Tregua. Arte y transformación social  
COMSOC - Comunicació Social

### EDUCADORES

Aleix Bonet  
Andrea Bertran  
Élise Moreau  
Iris Higuera  
Júlia Trias  
Lucía Cano  
Paula Villanueva  
Pol Batlle  
Viviana Soler

### EDUCADORES EXPRESSIÓ ARTÍSTICA

Espai la Tregua. Arte y transformación social

### EDUCADORES COMUNICACIÓ TRANSFORMADORA

COMSOC - Comunicació Social

### SEGUIMENT PRACTICUMS

Estefania Lanceta (UAB)  
Emma Vinyals (UAB)  
Rut Llauredó (UAB)

### CENTRES EDUCATIUS

Coordinadores  
Mestres  
Professorat  
Alumnat

### ENTITATS COL-LABORADORES

Fronteres Invisibles  
Plataforma Antiracista de Tarragona

### SUPPORT

Ajuntament de Barcelona  
Ajuntament de l'Hospitalet de Llobregat  
Ajuntament de Tarragona  
Agència Catalana de Cooperació al  
Desenvolupament

### IMATGE GRÀFICA

Amaia Martin / supercorba.net

### DISSENY PUBLICACIONS I RECONeixEMENTS

Yvonne Fuertes

### ALUMNAT PARTICIPANT I EQUIP PEDAGÒGIC DELS CENTRES EDUCATIUS





## El recull d'experiències per què i per a qui?

Aquest llibret presenta la sistematització d'experiències de la primera fase del projecte **COMunitats: relacions sostenibles a l'escola i al món**. Representa una mostra, adreçada a professionals de l'educació i la cooperació, d'allò que ha suposat la implementació d'aquesta fase als centres educatius.



Carrer Llobregat 145, baixos  
08904 l'Hospitalet de Llobregat

educatiu@fundacioakwaba.cat  
<https://comunitats.fundacioakwaba.cat>  
(+34) 934 407 696

Col·labora



Amb el finançament



Amb el suport de

